

- 1 Bandwebereimuseum**  
Felderbachstr. 59, 45529 Hattingen  
Tel. (0 20 52) 96 15 43, Fax (0 20 52) 96 15 45  
Öffnungszeiten: jeden 2. und 4. Sonntag im Monat 14-16 Uhr  
info@hattingen-elfringhausen.de
- 2 Berger Hof**  
Gemüse, Kartoffeln, Obst, Landmetzgerei, Maislabyrinth, Ponyreiten, Streichelzoo  
Familie Reuter, Bergweg 8, 45527 Hattingen  
Tel. (0 23 24) 7 24 78  
Öffnungszeiten: Täglich von 9 bis 18 Uhr  
www.bergerhof.de
- 4 Futterhäuschen**  
Frühstück, Mittagessen, nachmittags Waffeln, 30 Kuchen und Torten, Maislabyrinth, Ponyreiten, Streichelzoo  
Familie Reuter, Bergweg 8, 45527 Hattingen  
Tel. (0 23 24) 7 24 78  
Öffnungszeiten: täglich 9-18 Uhr Küche, durchgehend  
www.bergerhof.de
- 5 Gaststätte Behmburg**  
Regionale, gutbürgerliche Küche mit viel Fisch, Gemüse, Terrasse.  
Peter Behmburg, Felderbachstr. 112, 45529 Hattingen  
Tel. (02 02) 52 24 29  
Öffnungszeiten: So bis Do ab 11.30 Uhr, Küche bis 20.30 Uhr
- 6 Gemüseschneue Elfringhausen**  
Backwaren, Gemüse, Obst, Fleisch, Wurstwaren und Blumen  
Elfringhauser Str. 136, 45529 Hattingen  
Tel. (0 23 24) 685 69 66  
Öffnungszeiten: Di-So 9.30-18 Uhr, Mo Ruhetag  
info@gemueseschneue-elfringhausen.de
- 7 Gut Kieker e.V.**  
Reitunterricht, Vermietung von Pferdeboxen, 1 Außenplatz, 1 Halle  
Birgit Agosti, Felderbachstr. 119a, 45529 Hattingen  
Öffnungszeiten: Mo-Sa ganztags
- 8 Haus Niggemann / La Casa**  
Italienische Küche  
Fam. Rados, Wodantal 41, 45527 Hattingen  
Tel. (0 23 24) 5 66 50  
Mo-Fr ab 17 Uhr, Sa, So ab 12 Uhr, Küche durchgehend

- 9 Köllers Hof**  
Kartoffeln, Eier, Wurst und Fleischwaren, Nudeln, Käse, Honig, Marmelade  
Frau Schürmann, Berger Weg 4, 45527 Hattingen  
Tel. (0 23 24) 7 26 09  
Öffnungszeiten: täglich 9-18 Uhr
- 11 Minigolf am Landhaus Huxel**  
Frau Hoppe, Felderbachstr. 13, 45529 Hattingen  
Tel. (0 20 52) 33 33
- 12 Landhaus Siebe**  
Regionale, gutbürgerliche Küche, Do Sparpreis, Fr Gambas, So Brunch, 11 DZ und 5 EZ inkl. Frühstück  
Am Stuten 29, 45529 Hattingen  
Tel. (0 23 24) 5 98 00  
Öffnungszeiten: 11.30-23.00 Uhr, Küche: 12-21 Uhr  
www.landhaus-siebe.de
- 13 Landhaus Wegemann**  
Das Bio-Landhaus  
Saisonale Bio-Frischküche mit regionalen Produkten  
8 Hotelzimmer  
Wodantal 62, 45529 Hattingen  
Tel. (0 23 24) 39 50 10  
Öffnungszeiten: Mo, Di, Fr 11-14.30 Uhr und 17.30 Uhr, Sa, So und Feiertags 11-20.30 Uhr durchgehend Küche.  
www.wegemanns-bio-landhaus.de
- 14 Marthenhof**  
Hofkaut: Gemüse, Milchprodukte, Wurstwaren, Fleisch, (Schwein und Rind) auf Vorbestellung, Saalvermietung für Tagungen oder Familienfeiern.  
Familie Ewesk, Felderbachstr. 60, 45529 Hattingen  
Tel. (0 20 52) 37 74  
Öffnungszeiten: Fr 15-18 Uhr, Mit Cafe.
- 15 Nütters Weihnachtsbäume**  
Weihnachtsbäume zum selber schlagen und geschlagene Weihnachtsbäume. Ab Mitte Oktober Tannengrün, ab Ende November Weihnachtsbäume, Weihnachtsgüsse, Planwagenfahrten.  
Familie Nüter, In der Forbecke 10, 45529 Hattingen  
Tel. (0 23 24) 59 77 16  
www.nuetter-hof.de

- 16 Op dä Höh**  
Gut bürgerliche Küche  
Familie Wultschning, Schanzerweg 8, 45529 Hattingen  
Tel. (0 20 52) 45 44  
Öffnungszeiten: Mi-So 11.30-22 Uhr, Mo, Di: Ruhetag  
www.opdaehoeh.de
- 17 Porbecker Hof**  
Grillplatz, Spiel- und Tobplatz für Kinder, Weihnachtsbäume  
Jochen Schulte, In der Forbecke 15, 45529 Hattingen  
Tel. (0 23 24) 2 24 55. Besuch nach Anmeldung  
www.porbecker-hof.de
- 18 Waldhof**  
Sonnterrasse mit Panoramablick, Wintergarten, großer Parkplatz, Grillaktionen, Ferienwohnung 20 bis 70m<sup>2</sup>  
Herr Steenblock, Elfringhauser Str. 155, 45529 Hattingen  
Tel. (0 23 24) 2 79 58  
Öffnungszeiten: Mo 12-18 Uhr, Di, Mi, Sa-So 12-20 Uhr, Küche durchgehend ab 12 Uhr, Do, Fr: Ruhetag  
www.waldhof-hattingen.de
- 19 Zum Hackstück**  
Abwechslungsreiche Küche, internationale, regionale und saisonale Spezialitäten, 26 Hotelzimmer.  
Hackstückstr. 123, 45527 Hattingen  
Tel. (0 23 24) 90 66-0  
Öffnungszeiten: Küche: Mi-Sa 12-14 Uhr und 18-22 Uhr, So 12.00-14.30 Uhr und 18-22 Uhr, Mo, Di: Ruhetag  
www.hackstueck.de
- 20 Zur Blume**  
Gut bürgerliche Küche, frische Forellen, Reibekuchen, selbst-gemachte Waffeln und Kuchen  
Thomas Behre, Felderbachstr. 35, 45529 Hattingen  
Tel. (0 20 52) 27 12  
Öffnungszeiten: Mi-So ab 11.30 Uhr, Mi ab 18 Uhr geschlossen, durchgehend warme Küche, Mo, Di: Ruhetag
- 21 Wünerhof**  
Hotcafé  
Felderbachstr. 32-34, 45529 Hattingen  
Tel. (0 20 52) 927 49 05  
Öffnungszeiten: Mi-Fr 12.00 Uhr-18.00 Uhr, Sa 11.00-18.00 Uhr, So bis Di Ruhetag

Hotel - Restaurant  
**ZUM HACKSTÜCK**  
Hackstückstr. 123 · 45527 Hattingen  
Tel. (0 23 24) 9066-0 · www.hackstueck.de  
Wir freuen uns auf Ihren Besuch!

BIO-Landhaus im Wodantal  
**Wegermann's**  
„Idealismus pur im Einklang mit der Natur“

**„Op dä Höh“  
im Felderbachtal**  
Kuchen aus eigener Konditorei  
Schanzerweg 8 · 45529 Hattingen  
Tel. (0 20 52) 45 44 · www.opdaehoeh.de

### Bandwebereimuseum



Das Bandwebereimuseum zeigt anhand funktions-tüchtiger Bandstühle eine Jahrhunderte alte Handwerkskunst, die bis gut Mitte des vergangenen Jahrhunderts ausgeübt wurde. Das Museum zeigt die Entwicklung von den alten Bandwebstühlen bis zum Computer gesteuerten Webautomaten. Durch die Nähe der Textilindustrie in Langenberg und Wuppertal arbeiteten viele Elfringhauser als Hausbandweber und stellten unter anderem Gardinenbänder, Strumpfbänder, Reißverschluss- und Seidenbänder her. Angetrieben wurden die Maschinen zunächst von Hand, dann durch Wasserkraft und später durch einen Benzinmotor. Nachdem Stromleitungen ungefähr 1908 verlegt wurden, konnten die Weber ihre Bandstühle mit Elektromotoren antreiben. Nach dem zweiten Weltkrieg blühte die Hausbandweberei durch die Zerstörung der Fabriken im benachbarten Wuppertal wieder auf, noch im Jahr 1961 gab es in Elfringhausen 29 Weber mit 63 Bandstühlen. Die stete Weiterentwicklung der Maschinen bis hin zur Vollautomatisierung bedeutete schließlich das Aus für die Hausbandweberei. Der Bürger-, Heimat- und Verkehrsverein Elfringhausen hat es sich zur Aufgabe gemacht, dieses traditionelle Handwerk nicht in Vergessenheit geraten zu lassen.

Bandwebereimuseum Elfringhausen  
Felderbachstraße 59, 45529 Hattingen  
Tel. (0 20 52) 96 15 43, Fax: (0 20 52) 96 15 45  
E-Mail: weber@hattingen-elfringhausen.de  
Internet: www.hattingen-elfringhausen.de

Öffnungszeiten:  
Führungen nach Vereinbarung, sonst jeden 2. und 4. Samstag im Monat, jeweils von 14.00 bis 16.00 Uhr



**Hattingen hat die Schweiz.**

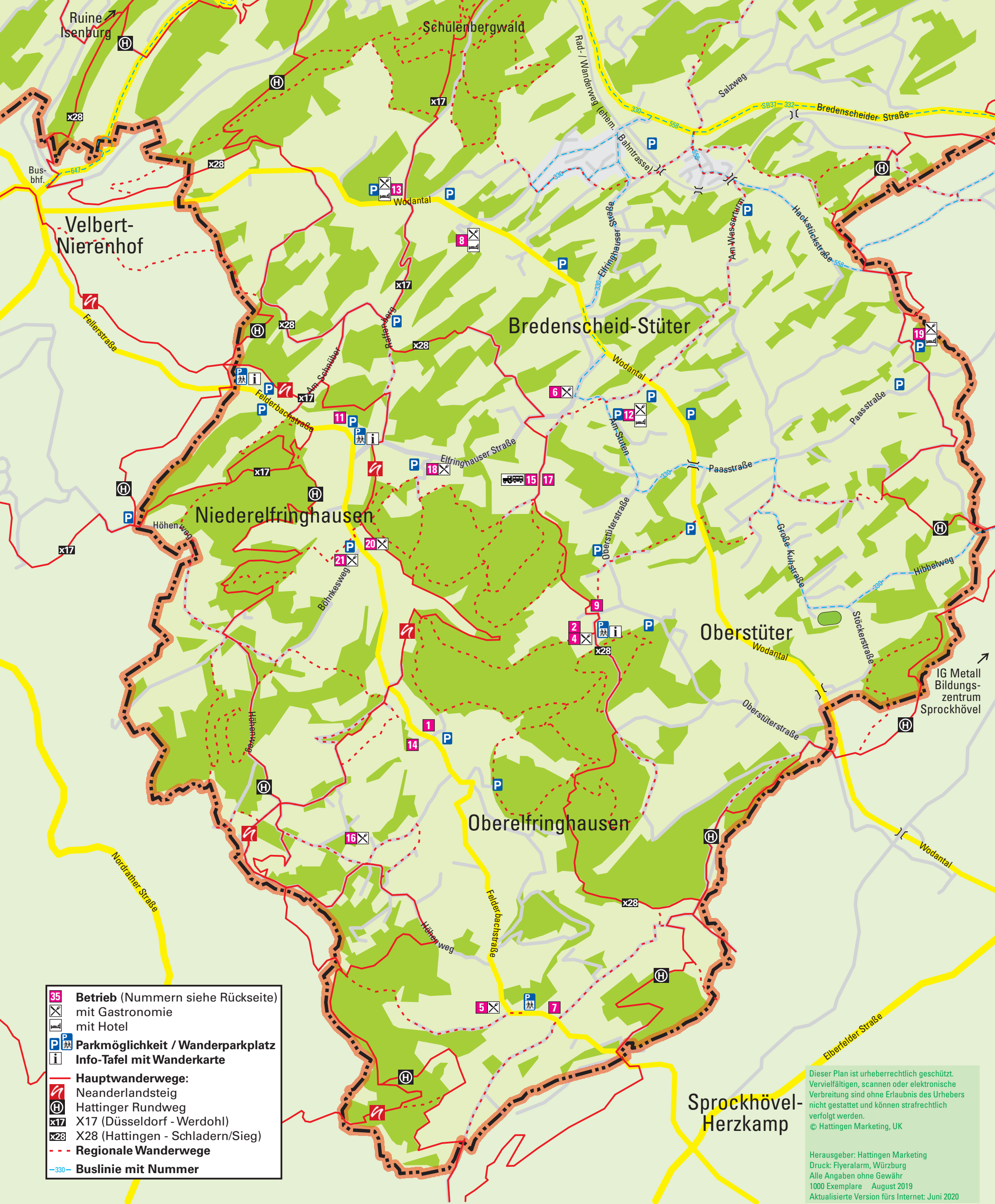
Übersichtskarte Elfringhauser Schweiz mit Informationen zu Freizeitmöglichkeiten, Gastronomie und Direktvermarktung



Wir heißen Sie willkommen!

**Tourist-Information**  
Haldenplatz 3, Hattingen  
Tel. (02324) 204 3095, Fax (02324) 204 3094  
Internet: www.hattingen-marketing.de





- Betrieb** (Nummern siehe Rückseite) mit Gastronomie
- mit Hotel
- Parkmöglichkeit / Wanderparkplatz**
- Info-Tafel mit Wanderkarte**
- Hauptwanderwege:**  
Neanderlandsteig
- Hattinger Rundweg
- X17 (Düsseldorf - Werdohl)
- X28 (Hattingen - Schladern/Sieg)
- Regionale Wanderwege**
- Buslinie mit Nummer**

Dieser Plan ist urheberrechtlich geschützt. Vervielfältigen, scannen oder elektronische Verbreitung sind ohne Erlaubnis des Urhebers nicht gestattet und können strafrechtlich verfolgt werden.  
© Hattingen Marketing, UK

Herausgeber: Hattingen Marketing  
Druck: Flyeralarm, Würzburg  
Alle Angaben ohne Gewähr  
1000 Exemplare August 2019  
Aktualisierte Version fürs Internet: Juni 2020

### Wandervorschläge

Hattingen bietet eine Fülle von Kombinationen einer intakten Erholungslandschaft mit der Infrastruktur eines der attraktivsten Ballungsräume Europas. Mehr als ein Viertel der gesamten Stadtfläche besteht aus Wald. An der südlichen Stadtspitze beginnt das Erholungsgebiet „Elfringhauser Schweiz“. Hier führen bequeme Wanderwege entlang der schlängelnden Bäche über Höhen und durch Täler.

**Wandervorschläge von Hattingen Marketing:**  
Auf der Seite [www.hattingen-marketing.de/tourismus/wandern-in-hattingen](http://www.hattingen-marketing.de/tourismus/wandern-in-hattingen) haben wir verschiedene Vorschläge für Sie zusammengestellt, die auch gpx-Daten für die Navigation enthalten.

**Hinweise zum Parken:**  
Bitte beachten Sie, dass die Anzahl an Parkmöglichkeiten begrenzt ist. Parken Sie bitte nicht auf Wirtschafts- oder Höfewegen; Sie versperren sonst den Landwirten, die auch am Wochenende mit breiten landwirtschaftlichen Fahrzeugen dort unterwegs sind, die Durchfahrt. Respektieren Sie bitte Privateigentum und nutzen Sie die ausgewiesenen Parkplätze.

